

**T NG QUAN V CHI N L C QU N LÝ
B OT N A D NG SINH H C VÙNG
B C TRUNG B , VI T NAM**



M U



- Việt Nam là một trong số 25 nước có mức ĐDSH h c cao.
- Chính phủ Việt Nam đã phê duyệt Chiến lược quản lý hệ thống các khu bảo tồn thiên nhiên Việt Nam năm 2010, tại Quyết định số 192/Q -TTg, ngày 17/9/2003.
- Hiện nay VN đã có 128 khu bảo tồn thiên nhiên: 30 VQG, 67 KBTTN. Tổng diện tích 2,5 triệu ha, chiếm 7,6% tổng diện tích thiên nhiên của nước.
- Các tỉnh vùng Bắc Trung Bộ là khu vực có dãy Trường Sơn có thể nói là một vùng sinh thái điển hình của thế giới và là một trong 7 vùng sinh thái của Việt Nam. Tính ĐDSH của vùng rất cao, có thể nói là vùng có tầm quan trọng toàn cầu và là nguồn tài nguyên quý giá của Việt Nam.

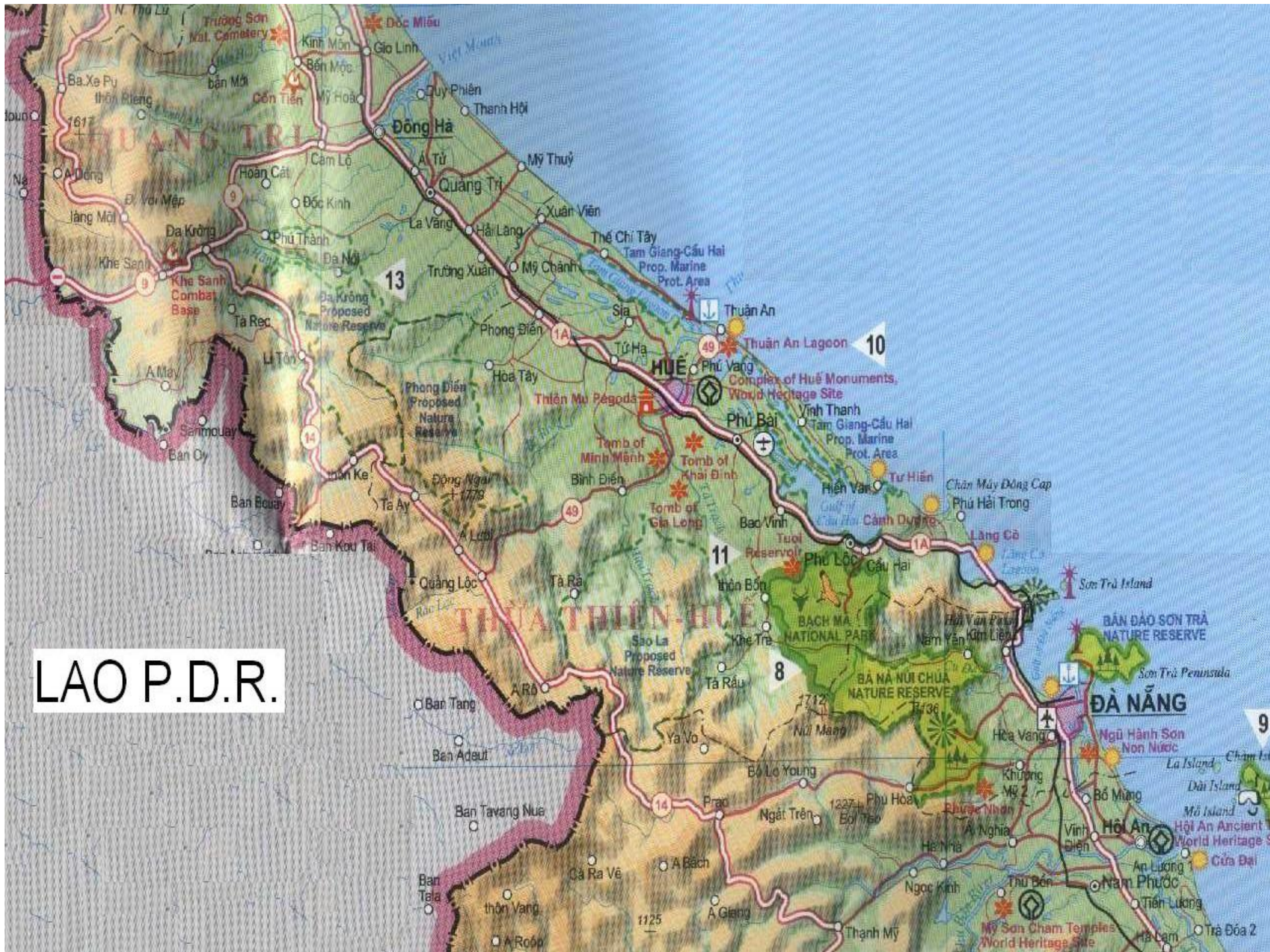
M U (ti p)

Trên cơ sở các tài liệu:

- Kế hoạch Hành lang Quốc gia và ĐDSH
- Xây dựng Kế hoạch Hành lang ĐDSH Bắc Trung Bộ
- Nghiên cứu thực địa và phân tích.

Chúng tôi xin trình bày một số vấn đề về “*Chiến lược quản lý bảo tồn ĐDSH vùng Bắc Trung Bộ*”.





LAO P.D.R.

CÁC CTR NG V A D NG SINH H C VÙNG B C TRUNG B

- Vùng BTB bao g m t nh Thanh hoá, Ngh An, Hà T nh, Qu ng Bình, Qu ng Tr , Th a Thiên - Hu . T ng di n tích 51.168 km², chi m 15,5% di n tích c n c.
- Vùng BTB có dãy núi Tr ng S n, c th a nh n là m t vùng sinh thái i n hình c a th gi i, là m t trong 7 vùng sinh thái c a Vi t Nam.
- Nh ng c tr ng và giá tr ĐDSH vùng BTB c trình bày theo nh ng n i dung sau:



1. Đa dạng sinh học và hình thái sinh thái biển

Vùng BTB có 10 kiểu sinh thái biển chính:

- Vùng hải đảo ven biển: 57 hòn đảo (các đảo Hòn Mê, các đảo Hòn Mít, đảo Côn C). Hòn Mê đang xây dựng thành KBTTN.
- Vùng rừng ngập mặn ven biển: 48 loài cây, 50% tổng số loài cây ngập mặn Việt Nam (92 loài)
- Vùng cát ven biển. Diện tích 140.000 ha. Nghèo DSH. Thực vật tự nhiên tuy không phong phú và đa dạng song khá đa dạng, nhiều loài thực vật sinh vật cho năng suất cao như các loài thực vật vùng.
- Vùng rừng ngập mặn ven biển dài, hẹp ngang, tính đa dạng thực vật tự nhiên nghèo, nhưng tập đoàn cây trồng phong phú, có nguồn gen rất đa dạng.

1. a d ng c nh quan và h sinh thái i n hình (ti p)

- Vùng gò i có t ng di n tích 2.067.300 ha, có kho ng 665 loài th c v t thu c 455 chi, 122 h , 7 ngành th c v t b c cao. Các cây g l n h u nh không còn. Các loài cây tr ng khá phong phú.
- Vùng núi:
 - Lãnh th vùng núi BTB b t u t h u ng n sông Chu kéo dài n èo H i Vân, bao g m nhi u dãy núi ch y song song, chia c t 2 b m t bán bình nguyên c thành Tr ng S n ông d c còn Tr ng S n Tây thoai tho i, t o nên khí hâu 2 mi n khác bi t nhau. Phía nam Tr ng S n B c k t thúc b ng hòn S n Tra phía ông núi H i Vân. Núi H i Vân c ng là b c t ng thành khí h u quan tr ng làm cho các t gió mùa ông b c không còn s c v t qua và mi n t nhiên Quang Nam tr vào mang d u hi u i n hình á i nam.

1. Đa dạng thực vật và hệ sinh thái ở miền núi (Việt Nam)

Vùng núi (Việt Nam):

- Hệ thực vật vùng núi Trường Sơn Bắc là hệ thực vật có nguồn gốc từ hai luồng thực vật di cư từ Himalaya qua Vân Nam xuống và từ các loài di cư từ Đông Nam Á (Fagaceae), Moloniaceae, họ Chè (Theaceae) và một luồng từ Malaysia lên và từ các loài di cư từ Đông Nam Á (Dipterocarpaceae), họ Tầm (Lythraceae), họ Trôm (Sterculiaceae).
- Tính phong phú của hệ thực vật Trường Sơn Bắc chủ yếu là từ 2 luồng di cư này. Và vùng Trường Sơn Bắc là vùng giàu có nhất về tính đa dạng thực vật nói chung và tính đa dạng thực vật nói riêng trong vùng.



1. Đặc điểm quan trọng và hình thái (tiếp)

- Hình thái đầm nuôi ven biển có hình thành trên vùng tri u ven biển. Đây là loại hình đầm nuôi hiện nay.
- Hồ đầm phá Tam Giang - Cầu Hai, dài 68 km, rộng 0,5 – 0,9 km, diện tích 216 km²; nằm ở vùng Đông Nam Á
- Hình thái các đầm ven biển, như đầm Cầu Hai chú ý: đầm Hòn Mê (Thanh Hoá), Cầu Hai (Quảng Trị). Vùng đầm ven biển các đầm có mức ĐDSH cao.
- Hồ đầm vùng đầm phá Phong Nha trong VQG Phong Nha - Kẻ Bàng có nhiều hang động nổi tiếng, các sông ngầm, hồ ngầm. Đây là hồ đầm có nhiều đầm còn chôn cất nhiều đầm.



2. c i m a d n g h th c v t B c Trung B

B ñ g 1. Th ñ g kê th c v t B c Trung B

	S h	S chi	S loài
Ngành Lá thông (Psilotophyta)	1	1	1
Ngành Tháp bút (Equiselaphyta)	1	1	1
Ngành Thông t (Lycopodiophyta)	2	2	8
Ngành D ñ g x (Polypodiophyta)	29	61	107
Ngành h t tr ñ (Pinophyta)	6	8	21
Ngành h t kín (Magnoliophyta)	176	879	2.596
- L p 1 lá m m (Liliopsida)	31	189	457
- L p 2 lá m m (Magnoliopsida)	145	690	2.135
T ñ g s :	<u>209</u>	<u>944</u>	<u>2.703</u>



- H th c v t BTB có 2703 thu c 944 chi, 209 h .
- c tính ph i có ít nh t trên 4.000 loài th c v t.

2. **c i m a d n g h th c v t B c Trung B** (ti p)

- **10 h th c v t có s l ì ng loài nhi u nh t:** h Th u d u (165 loài), h Lan (155 loài), h Cà phê (135 loài), h C (105 loài), ho De (99 loài), h u (81 loài), h Cúc (63 loài), h Cói (57 loài), h Dâu t m (55 loài), h D (51 loài). T ñng s loài c a 10 h này là 945 loài, chi m 30% s loài th c v t trong vùng BTB.
- **5 h có nhi u cây g nh t:** h Th u d u, h u, h D , h Dâu t m, h Cà phê. Nhi u h khác ít loài h n nh ñng r t giàu v s l ì ng cá th , chúng gi vai trò quan trọng trong thành ph ñn loài cây c a h sinh thái r ñng.
- **Ngu ñn tài nguyên th c v t r t giàu có và a d ñng.** Có kho ñng 120 loài cây cho g , trong ó có nhi u lo ì g quý, có giá tr s d ñng cao : P mu, Thông ñàng, ình, Chò ch , Táu m t, Mun, Lim xanh, G , S ñ m t... Nhi u loài khác cho g v ì ch t l ì ng cao và kh ì l ì ng l ñ.

2. c i m a d n g h t h c v t B c Trung B (ti p)

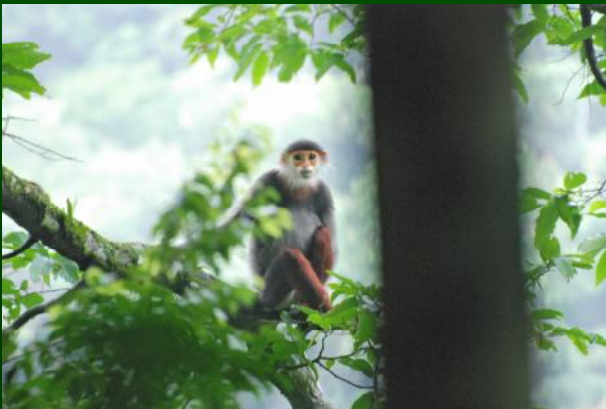
- Có nhi u loài cây làm thu c quý v i tr l ng l n : Trên 800 loài th c v t có th làm thu c, trong ó có trên 200 loài c dùng r ng rãi. Nhi u loài cây thu c quý, có giá tr s d ng cao: Linh chi, Tr m h ng, Qu , Dâu r u, Chàm, Gai ma v ng...



3. c i m a d n g k h u h n g v t

B n g 2. a d n g k h u h		n g v t v ù n g B c T r u n g B	
<u>L p n g v t</u>	<u>S b</u>	<u>S h</u>	<u>S lo à i ã b i t</u>
- Thú	11	31	183
- Chim	18	70	474
- Bò sát	2	17	82
- ch nhái	1	7	46
<u>T n g c n g</u>	<u>32</u>	<u>125</u>	<u>785</u>

- ã xác nh c 785 loài thu c 125 h , 32 b ĐVCXS.
- S a d n g và phong phú t o cho vùng B c Trung b có các trung tâm a d n g n g v t, ó ã thành l p VQG hay KBTTN



3. c i m a d n g k h u h n g v t (ti p)

- Vùng BTB có tính ĐDSH cao, là cái nôi c a nhi u loài, có nhi u loài c h u, quý hi m, trung tâm ch a n g nhi u ngu n gen vô giá c a t n c và th gi i
- Phát hi n c nhi u loài thú, chim m i :
 - Sao la (*Pseudoryx nghetinhensis*)
 - Mang Tr ờng S ờn (*Muntiacus truongsonensis*)
 - Mang I ờn (*Megamuntiacus vuquangensis*)
 - Gà loi lam uôi tr ờng (*Lophura hatinhensis*)
 - Th ờ v ờn (*Nesolagus timminsi*)
 - và nhi u loài d i, g m nhám, chim nh ờ, bò sát, ch nhái cho khoa h c và cho Vi t Nam.



3. Chim a d ng khu h ng v t (ti p)

➤ Vùng BTB a d ng v thành ph n loài ã t o nên m t trung tâm c h u vùng núi th p :

- BTB là “m t trong 221 vùng chim c h u c a Th gi i”. V tính c h u th y có 4 loài c h u thu c h Tr trong t ng s 10 loài chim c h u c a c n c. N u tính c phân loài có 27 trong s 100 loài và phân loài chim c h u c a c n c. Các loài và phân loài chim c h u vùng BTB t p trung ch y u các vùng r ng n i có VQG và KBTTN.



3. c i m a d n g k h u h n g v t (t i p)

- Các loài thú c h u Vi t Nam ho c có c Lào c n g khá nhi u:
 - Sao La (*Pseudoryx nghetinhensis*)
 - Vo c Hà T nh (*Trachypithecus hatinhensis*)
 - Chà vá chân nâu (*Pygathryx nemaeus*)
 - Th v n (*Nesolagus timminsi*)...



3. c i m a d n g k h u h n g v t (t i p)

- Các loài n g v t quý hi m, ang b e do m c khác nhau BTB c n g khá nhi u.

Sách Vi t Nam (2000):

- 50 loài thú : E – 14, V – 21, R – 13, T – 2.
- 43 loài chim : E – 8, V – 1, R – 12, T – 22.
- 19 Bò sát : E – 3, V – 9, R – 1, T – 6.
- 6 loài ch nhái : R – 3, T – 3.

T n g s : 118 loài n g v t có tên trong Sách Vi t Nam (2000) và hàng ch c loài côn trùng.

Sách IUCN (2006):

- 24 loài thú: EN – 6, VU – 10, LR – 8.
- 40 loài chim : EN – 2, VU – 4, LR – 21.
- 5 loài bò sát - ch nhái : LR – 5.



3. c i m a d n g k h u h n g v t (t i p)

➤ Nh ng khu v c a d n g n g v t vùng sinh thái r n g núi BTB ã và sẽ c xây d n g thành khu b o t n:

- Thanh Hoá: B n En, Pù Luông, Pù Hú, Xuân Liên, M ng Sài, Tam Quy.
- Ngh An: Pù Mát, Pù Ho t, Pù Hu ng.
- Hà Tĩnh: V Quang, K G , Giăng Màn, khu v c Khe ve, Khe Nét.
- Qu ng Bình: Phong Nha - K Bàng, Ba R n – U Bò
- Qu ng Tr: Dak Krông
- Th a Thiên - Hu: B ch Mã, Phong i n



4. Tài nguyên rừng và ĐDSH B c Trung B

➤ B c Trung b c có :

- 2.135.649 ha rừng, trong ó 1.835.633 ha rừng tự nhiên và 300.016 ha rừng trồng.
- 152.857.596 m³ gỗ , 2 t cây tre n a.
- Rừng th 3 v diện tích rừng, th 2 v trữ lượng và che phủ (41,6%) sau Tây Nguyên.
- 20 khu rừng đặc dụng v i diện tích 554.551 ha, chiếm 10,81% diện tích tự nhiên và 25,96% diện tích rừng toàn vùng.



4. Tài nguyên rừng và ĐDSH B ọc Trung B (ti p)

➤ 7 kiểu rừng chính :

- R ừng kín th ờng xanh m ờng ẩm nhi ệt i, vùng núi cao và trung bình.
- R ừng kín th ờng xanh m ờng ẩm nhi ệt i, vùng núi trung bình và th ờng p.
- R ừng kín, h ình p qu ả n th ờng a r ừng lá, h ỗ ẩm nhi ệt i i núi trung bình và th ờng p.
- R ừng th ờng a cây lá r ụng, khí h ữ h ỗ khô nhi ệt i ven đ i i núi đ ọc sông C , các huyện Tr ờng D ờng, Con Công t ờng Ngh ờng An.
- R ừng th ờng a, cây nh ỏ và cây b ỏ i th ờng p, tr ờng, khô nóng đ i i khô c ờng.
- R ừng ng ỏ p tri ử, bãi b ờng c ờng a sông, ven bi ờng.
- R ừng tr ờng tr ờng trên các l ỏng a khác nhau.



➤ Các trạng thái quan hệ rừng và ĐDSH

- Phân loại kiểu rừng tự nhiên là rừng kín thường xanh mùa mưa nhiệt đới, giá trị ĐDSH phong phú.
- Rừng tự nhiên thối sinh nghèo nàn các khoảng nuôi, bảo vệ, xúc tiến tái sinh rừng, phục hồi nhanh chóng, khôi phục các hệ sinh cảnh và vị trí loài rừng vượt hoang dã, kéo theo nguồn nước, các thị trường các tài nguyên không khai thác.
- Rừng tự nhiên nguyên sinh, phục hồi là những hệ sinh cảnh tái sinh và vị trí phát sinh, tồn tại và phát triển ĐDSH.
- Rừng trồng tuy hạn chế các điều kiện sinh cảnh, nhưng mở rộng vùng sinh thái đã phát huy các tác động các thị trường, phần nào tạo lập các thành tựu ĐDSH.
- Rừng có giá trị ĐDSH của các hệ sinh thái rừng, hệ sinh cảnh rừng trở thành phong phú bền vững, hỗ trợ giảm thiểu biến đổi khí hậu, di sản tích và chất lượng lâm sản không gỗ rừng các dòng “rừng nhiệt đới ẩm, lá rừng thường xanh”.

5. Nguyên nhân suy thoái rừng và liên quan đến ĐDSH

- Tàn phá rừng nguyên sinh của chi n tranh. Trong thời kỳ chi n tranh, các bi t trên a bàn các t nh Th a Thiên Hu , Qu ng tr , r ng b tàn phá hu di t di n r ng, gây h u qu nghiêm tr ng trên h u h t các vùng sinh thái.
- Du canh du c , t n ng làm rã mi n núi thu c các t nh Thanh Hoá, Ngh An, Th a Thiên Hu sau chi n tranh kéo dài t i 1990. Nhi u ch ng trình khai hoang, m r ng t ai cho s n xu t nông nghi p.
- Khai thác g t, ch n m nh cây g l n, tri t phá r ng hàng lo t cây tái sinh kéo dài; nhi u h sinh thái r ng b phá.



5. Nguyên nhân suy thoái rừng và liên quan đến ĐDSH (tiếp)

- Rừng tự nhiên trong khu vực chủ yếu có mức sinh thái bị xâm hại liên tục, kéo dài. Giá trị ĐDSH của các loài rừng này rất kém.
- Nhu cầu chặt gỗ, củi vẫn là nguyên nhân chính của các thảm họa BTB.
- Quy mô chặt rừng trồng cây ăn quả, cây công nghiệp và rừng trồng khác, chặt hạ thiêu đốt môi trường, giá trị sinh học và tổ chức sinh thái rất thấp cho phát triển ĐDSH.



6. Các giải pháp quan trọng và ưu tiên lý báo và phát triển bền vững nông nghiệp

- ✓ Xác định chức năng, trách nhiệm và quy định liên hợp lý.
- ✓ Tăng cường hiệu lực quản lý, các biện pháp khoa học kỹ thuật quản lý tài nguyên rừng (VQG, KBTTN, bảo tồn loài và sinh cảnh, sinh quyển, tăng giá trị ĐDSH).
- ✓ Bảo tồn bền vững, phát huy giá trị các thành tựu ĐDSH của các khu rừng.
- ✓ Đón đầu các ngành nghiêm ngặt, khoáng nuôi rừng tự nhiên, tái sinh thiên nhiên, phục hồi rừng ưu tiên vùng nhạy cảm sinh thái (rừng nguyên sinh, sinh cảnh thích nghi với rừng tự hoang dã).
- ✓ Tăng cường phòng ngừa cháy rừng, lợi ích kinh tế của các ngành các VQG, KBTTN....
- ✓ Tiếp tục đánh giá diễn biến, tìm kiếm tích cực có giá trị gia tăng mở rộng phong phú ĐDSH của rừng, xuất các khu rừng trọng điểm quản lý báo.



7. Hiện trạng quản lý bảo tồn ĐDSH của vùng BTB

➤ Quản lý Nhà nước về bảo tồn rừng và ĐDSH

- Quyết định số 245/1998/Q -TTg, ngày 21/12/1998.

- Chỉ thị số 130/TTg ngày 27/3/1993.

- Nghị định 32/2006/N -CP.

➤ Thành lập các khu bảo tồn:

- Các Quyết định của TTg Chính phủ, Bộ trưởng Bộ NN&PTNT, của UBND các tỉnh trong vùng về việc thành lập 7 VQG, 8 KBT TN, 6 khu rừng VH-LS-MT.

- 21 khu rừng đặc dụng với diện tích 554.551 ha (10,81% diện tích tự nhiên và 25,96 diện tích rừng toàn vùng). Hệ thống rừng đặc dụng được xây dựng khoa học, hợp lý, đúng trình độ quản lý, các kiến thức và thông tin ĐDSH thế kỷ XX.

7. Hiện trạng quản lý bảo tồn ĐDSH của vùng BTB (tiếp)

- Đến 2010 xây dựng các hành lang (carridor): Hành lang xanh, hành lang giữa Pù Mát – Vu Quang; thiết lập các khu bảo tồn liên quốc gia (Transboundary Nature Rerverve); mở rộng vùng đệm của các khu bảo tồn, sức tiến mạnh NCKH về quản lý bảo vệ và phát triển ĐDSH.

➤ M t s u tiên qu n lý b o v ĐDSH:

- Xây dựng quy trình điều tra giám sát ĐDSH ở các khu bảo tồn.
- Bảo tồn ngoại vi : Xây dựng vườn thực vật cho vùng; Quy hoạch các khu rừng giống cây bản địa.
- Quản lý bền vững ĐDSH: Xây dựng mô hình cộng đồng quản lý khu BTTN; phát triển bền vững vùng đệm, làng sinh thái và vườn rừng; xây dựng kế hoạch quản lý du lịch sinh thái cho các khu bảo tồn.
- Tăng cường năng lực cơ quan quản lý và giám sát ĐDSH.
- Đẩy mạnh nghiên cứu khoa học, chương trình giáo dục.



XIN TRÂN TR NG C M N!